

2023

Výroční zpráva



 Charita
Nový Jičín

Obsah

Úvod.....	2
Co děláme	3
Základní údaje.....	4
Slovo ředitele	7
Témata a události roku 2023	8
Plány na rok 2024	11
Přehled středisek Charity Nový Jičín.....	13
Organizační struktura.....	16
Azylový dům.....	17
Nízkoprahové denní centrum	22
Noclehárna	26
Materiálová pomoc.....	29
Potravinová pomoc.....	29
Další formy materiální pomoci	31
Charitní šatník.....	31
Charitní nábytník	33
Pomoc uprchlíkům	34
Tříkrálová sbírka	34
Půjčovna kompenzačních pomůcek.....	38

Rodinný klub Hnízdo.....	39
Charitativní eshop Křesťanský dárek.....	41
Ekonomická část.....	42
Základní ekonomické ukazatele.....	42
Zpráva auditora.....	45
Seznam donátorů.....	64

Úvod


Charita Nový Jičín byla založena ostravsko-opavským biskupem Mons. Františkem Václavem Lobkowiczem dne 14. 12. 2011 a zahájila svou činnost 1. 1. 2012. Posláním naší Charity je sloužit a pomáhat sociálně nejslabším a lidem v hmotné nouzi a přitom chránit v každém člověku jeho důstojnost. Pomáhat všem, kdo pomoc potřebují bez ohledu na barvu pleti, národnost nebo náboženství. Naším krédem zůstávají verše z Matoušova evangelia 25 kapitoly: „Neboť jsem měl hlad, a dali jste mi najíst, měl jsem žízeň, a dali jste mi napít, byl jsem cizí, a ujali jste se mě, byl jsem nahý, a oblékli jste mě, byl jsem nemocen, a navštívili jste mě, byl jsem ve vězení, a přišli jste ke mně.“ Ze všech sil se je snažíme naplňovat a pomáhat právě tam, kde jiní již pomáhat neumí nebo nechtějí. Pracujeme s lidmi, kteří nejsou pro běžnou společnost zajímaví, jejich osudy mnohdy nebudí emoce ani soucit. Právě tito lidé jsou pro nás ti, o kterých se mluví v evangeliu Mt 25, 35-36 a většina našich služeb směřuje právě k těmto „posledním“ a také lidem, kteří se ocitli v hmotné tísní. Území působnosti je vymezena dekretem a je stanovena na obce: Nový Jičín a jeho místní části, Starý Jičín a jeho místní části, Šenov u Nového Jičína, Kunín, Bernartice n. Odrou a Libhošť.

Co děláme

Hlavním předmětem naší činnosti je nezisková činnost a doprovodné komerční činnosti, jejichž cílem je podpořit fungování charity a zajistit jí vlastní finanční prostředky na rozvoj a podporu aktivit, které nejsou financovány z dotačních titulů.

- **Charitativní práce** – pořádání veřejných sbírek, dobročinných akcí, shromažďování finančních a jiných (materiálních prostředků za účelem pomoci potřebným
- **Humanitární činnosti** – koordinace a realizace pomoci v souvislosti s válečnými konflikty a živelnými pohromami
- **Sociální činnosti** – zřizování a provozování sociálních služeb pro lidi bez domova a lidi ohrožené sociálním vyloučením spojeným se ztrátou bydlení
- **Vzdělávací, preventivní a výchovná činnost** – organizace akcí pro klienty služeb i veřejnost
- **Dobrovolnictví** – organizování dobrovolnických aktivit na pomoc lidem v nouzi a dále aktivit zaměřených na aktivizaci rodin a prevenci sociálně patologických jevů a výchovu k solidaritě

Základní údaje

Název:	Charita Nový Jičín
Logo:	 Charita Nový Jičín
Sídlo:	Dolní brána 2075/57, 741 01 Nový Jičín
Telefon:	+420 556 709 240
Email:	charitanj@charitanj.cz
Web:	www.charitanj.cz
IČ:	73635677
Právní forma:	Evidovaná právnická osoba
Registrace číslo:	8/1-08-724/2012-7384
Bankovní účet:	Fio banka, a. s. - 2900231575 / 2010
Datová schránka:	gis8nye
Vedení organizace:	Marcel Brož, ředitel Ing. Petr Žížek, ekonom Eva Mrázková, Dis, vedoucí služeb Charitního domu Matky Terezy – azylový dům Bc. Marek Procházka, vedoucí nizkoprahového denního centra a noclehárny
Počet zaměstnanců:	Hlavní pracovní úvazek - 23 Dohody – 2
Rada Charity Nový Jičín:	Mgr. Květa Kyselá, předseda rady

Ing. Jaroslava Petřkovská
P. Alois Peroutka
Marie Bezděková
Ing. Josef Křesina

Charita Nový Jičín spadá pod Diecézní charitu ostravsko-opavskou, která je začleněna pod Charitu Česká republika. CHČR je členem celosvětové organizace Caritas Internacionalis.

Zřizovatelem Charita Nový Jičín je Biskupství ostravsko-opavské. Jsme tedy účelovým zařízením římskokatolické církve.

Církvi jsme podporováni především podporou v duchovní oblasti. Po domluvě je za naši charitu pravidelně sloužena mše svatá ve farnostech spadající do naší působnosti. S farnostmi spolupracujeme také při pořádání charitativních a humanitárních sbírek. Farnosti pak můžeme v drobných sociálních výpomocích potřebným pomoci financemi skrze Tříkrálovou sbírku.

Biskup vydává ocenění nominovaným pracovníkům Charit, účastní se každoroční pouti charit.



Obrázek 1: Ocenění biskupa pro loučící se kolegyni Alenu Randusovou

Církev nám také vyjednává lepší podmínky při zajišťování lepších podmínek při nákupech strategických komodit a služeb: energie, pojištění, služby mobilních operátorů.



Obrázek 2: Děti jsou velkým potěšením naší práce

Slovo ředitele

Vážení přátelé a podporovatelé,

rok 2023 byl pro Charitu Nový Jičín rokem plný solidarity a podpory ze strany našich dobrovolníků, dárců a širší veřejnosti. Pracovali jsme dále na realizaci charitního díla a snažili jsme pracovat co nejkvalitněji a svědomitě. V následující zprávě se s vámi chceme podělit o přehled klíčových událostí a výsledků, kterých jsme společně s týmem kolegů, dobrovolníků a podporou financujících subjektů a dárců dosáhli. Stále se snažíme o zkvalitňování zázemí pro naše služby, ale také hledíme do budoucnosti a tvoříme smělé plány a vize, které by mohly naši organizaci posunout zase o míli dále.

S potěšením sleduji, jak se Charita Nový Jičín stává respektovaným partnerem obcí a měst při řešení „neřešitelných“ situací. Také jsme aktivním členem místní komunity, pravidelně přispíváme ke společenskému životu přes kulturní a vzdělávací akce

Dovolte mi, abych především poděkoval všem, kdo nás v roce 2023 podporovali ať už finančně, dobrovolnickou prací, modlitbou nebo jiným způsobem... Vaše podpora je neocenitelná a bez ní by naše činnost nebyla možná. Děkujeme také našim zaměstnancům a dobrovolníkům za jejich neúnavnou práci a oddanost poslání Charity Nový Jičín.

S úctou

Marcel Brož, ředitel

Témata a události roku 2023

- **Rekonstrukce a modernizace:** V rámci zkvalitňování našich služeb jsme úspěšně zrekonstruovali WC a sprchy v prvním podlaží azylového domu v Novém Jičíně, což výrazně zvýšilo komfort našich klientů. Také jsme dokončili instalaci nové elektroinstalace na prvním patře azylového domu.
- **Infrastruktura pro elektromobilitu:** do našeho areálu jsme přidali venkovní elektroinstalaci umožňující připojení elektrického motoru brány a nabíječky pro elektrovůz, čímž jsme se stali ekologičtějším a modernějším zařízením.
- **Bezpečnost a zabezpečení:** Instalace videotelefonu u horní branky areálu a uzavření areálu v nočních hodinách významně přispěly k lepšímu zabezpečení našich prostor a klidu našich klientů i zaměstnanců. Tato opatření nám umožňují lépe monitorovat vstupy a zajišťovat bezpečí pro všechny, kteří využívají našich služeb.
- **Vize do budoucnosti:** V roce 2023 jsme také podepsali smlouvu o smlouvě budoucí s městem Nový Jičín o budoucím odkupu nemovitosti „U Jezu“. Tento krok je pro nás strategicky významný, neboť nám umožní rozšířit naše kapacity a nabídnout ještě více služeb potřebným.
- **Potravinová pomoc:** Součástí našich služeb je poskytování jarní a podzimní sbírky potravin jsme díky vám nasbírali více než jednu tunu potravin a drogerie. Tyto sbírky významně přispěly k zásobení našich služeb a pomoci lidem v nouzi. Speciální poděkování patří

dobrovolníkům z České spořitelny a supermarketu TESCO v Šenově za jejich obětavou pomoc a štedrost.

- **Tříkrálová sbírka:** Letos jsme opět zaznamenali úspěch v Tříkrálové sbírce, kterou jsme zahájili slavnostním průvodem a podařila se vykoledovat rekordní částka.
- **Fandíme dobrým skutkům** a jsme rádi, že můžeme být prostředníky pro dobré skutky stran veřejnosti. Dobrovolníci z farnosti Nový Jičín a ZŠ Starý Jičín, ale i další dobrodinci z řad veřejnosti zajistili štědré Vánoce pro děti z rodin žijící ve vyloučených lokalitách a bydlí v našich zařízeních. Tato tradiční akce přináší radost a úsměv na tváře dětí, které by jinak neměly možnost oslavit Vánoce se všemi krásami, které k nim patří.



Obrázek 3: Farníci Nového Jičína přináší vánoční dárky dětem z aktuálně pobývajících v našich azylových domech, které s k ním našim prostřednictvím dostanou

- **Jsme aktivní v komunitě:** Během roku jsme uspořádali řadu akcí pro širokou veřejnost, včetně maškarních plesů a vzdělávacích přednášek. Tyto akce nejen obohacují životy našich obyvatel, ale také posilují komunitní vazby a přinášejí nové příležitosti k růstu a rozvoji.



Obrázek 4: Prezentace CHNJ na Dnu sociálních služeb



Obrázek 5: Návštěva ministra v naší charitě

Plány na rok 2024

- **Dokončení studie proveditelnosti na objekt U Jezu:** Prvním z našich cílů je dokončit studii proveditelnosti na objekt U Jezu, která nám umožní lépe plánovat budoucí využití této nemovitosti a zajistit, aby její potenciál byl plně využit pro potřeby našich klientů, ale také zázemí pro samotnou Charitu, které nám zoufale chybí.
- **Zkvalitňování služeb:** Plánujeme vybudovat oddělenou část včetně sprch a WC pro samostatné ženy v azylovém domě. Tento krok je zaměřen na zvýšení bezpečnosti a pohodlí našich klientek, které často čelí specifickým výzvám a potřebují zvláštní péči.
- **Zvyšování bezpečnosti v našich zařízeních:** Zahájíme projekt zmapování elektroinstalace v obou našich azylových domech, která je vzhledem ke stáří domu již nevyhovující. Tento projekt nám umožní identifikovat a následně řešit problémy s elektroinstalací, což zvýší bezpečnost a spolehlivost našich zařízení.
- **Zahájení a příprava služby sociální rehabilitace** pro osoby ohrožené ztrátou bydlení, osoby bez domova, obě skupiny v kombinaci s duševním onemocněním, a se závislostí. Plánujeme zahájit jednání s městem a krajem o zřízení sociální rehabilitace pro naši cílovou skupinu klientů. Potřebnost této služby vzešla také z komunitního plánu. Tato služba by poskytla komplexní podporu lidem, kteří se ocitli v těžkých životních situacích a potřebují pomoc při návratu do běžného života v jejich přirozeném prostředí.
- **Zviditelnění problémů v bytových domech na ulici Suvorovova:** Budeme se snažit o zviditelnění problémů na ulici Suvorovova, kde se nacházejí holobyty a kde žijí lidé v městských bytech, které jsou

ve velmi nevyhovujícím stavu. Naším cílem je zvýšit povědomí veřejnosti a úřadů o zdejších podmínkách a hledat řešení, která zlepší životní podmínky obyvatel této oblasti.

- **Péče o zaměstnance:** Pro pracovníky Charity vytvoříme benefitní půjčovnu. Zaměstnanci si budou moci od Charity zapůjčit různé zařízení, které slouží při pořádání akcí pro klienty i veřejnosti (popcornovač, HOT-DOG přístroj, rodinný stan, párty reproduktor, gril, ohniště, vozík za auto, velkokapacitní fritézu apod.)
- **Navýšení mezd:** Rádi bychom navýšili mzdy pro pracovníky Charity o 10%. Tento krok je nezbytný pro udržení a přilákání kvalifikovaných zaměstnanců, kteří jsou klíčoví pro poskytování kvalitních služeb našim klientům.



Obrázek 6: Výjezdní porady kolektivu s následným posezením úspěšně utužují vztahy a udržují dobrou náladu

Přehled středisek Charity Nový Jičín

Azylový dům Nový Jičín

Adresa: Charitní dům Matky Terezy, Dolní brána 57, 741 01
Nový Jičín
Telefon: 556 709 240
Email: azylovydum@charitanj.cz
Web: <https://charitanj.cz/o-nas/sluzby/azylovy-dum/>
Vedoucí: Eva Mrázková, DiS
Kapacita: 57 lůžek

Azylový dům Straník

Adresa: Straník 39, 74101 Nový Jičín
Telefon: +420 727 808 865
Email: azylovydum@charitanj.cz
Web: <https://charitanj.cz/o-nas/sluzby/azylovy-dum/>
Vedoucí: Eva Mrázková, DiS

Noclehárna

Adresa: Charitní dům Matky Terezy, Dolní brána 57, 741 01
Nový Jičín
Telefon: 556 709 240
Email: nocleharna@charitanj.cz
Web: <https://charitanj.cz/o-nas/sluzby/nocleharna/>
Vedoucí: Bc. Marek Procházka
Kapacita: 18 mužů, 3 ženy

Nízkoprahové denní centru

Adresa: Charitní dům Matky Terezy, Dolní brána 57, 741 01
Nový Jičín
Telefon: 556 709 240
Email: ndc@charitanj.cz
Web: <https://charitanj.cz/o-nas/sluzby/nizkoprahove-denni-centrum/>
Vedoucí: Bc. Marek Procházka
Kapacita: Okamžitá 15 osob, celkově 30

Charitní šatník

Adresa: Charitní dům Matky Terezy, Dolní brána 57, 741 01
Nový Jičín
Telefon: +420 603 549 107
Email: satnik@charitanj.cz
Web: <http://charitanj.cz/sluzby/charitni-satnik>
Kontaktní os.: Ing. Jaroslava Petřkovská

Charitní nábytník

Adresa: Suvorovova 152, 741 01 Nový Jičín
Telefon: +420 721 133 984
Email: nabytnik@charitanj.cz
Web: <http://charitanj.cz/o-nas/sluzby/charitni-nabytnik>
Kontaktní os.: Martina Rajnochová

Půjčovna kompenzačních pomůcek

Adresa: Charitní dům Matky Terezy, Dolní brána 57, 741
01 Nový Jičín
Telefon: +420 721 133 984
Email: pomucky@charitanj.cz

Web: <http://charitanj.cz/o-nas/sluzby/pujcovna-kompenzacnich-pomucek>
Kontaktní os.: Martina Rajnochová

Charitní rodinný klub Hnízdo

Adresa: Charitní dům Matky Terezy, Dolní brána 57, 741 01
Nový Jičín
Telefon: +420 734 685 752
Email: hnizdo@charitanj.cz
Web: <http://charitanj.cz/o-nas/sluzby/rodinny-klub-hnizdo>
Kontaktní os.: Ing. Markéta Brožová

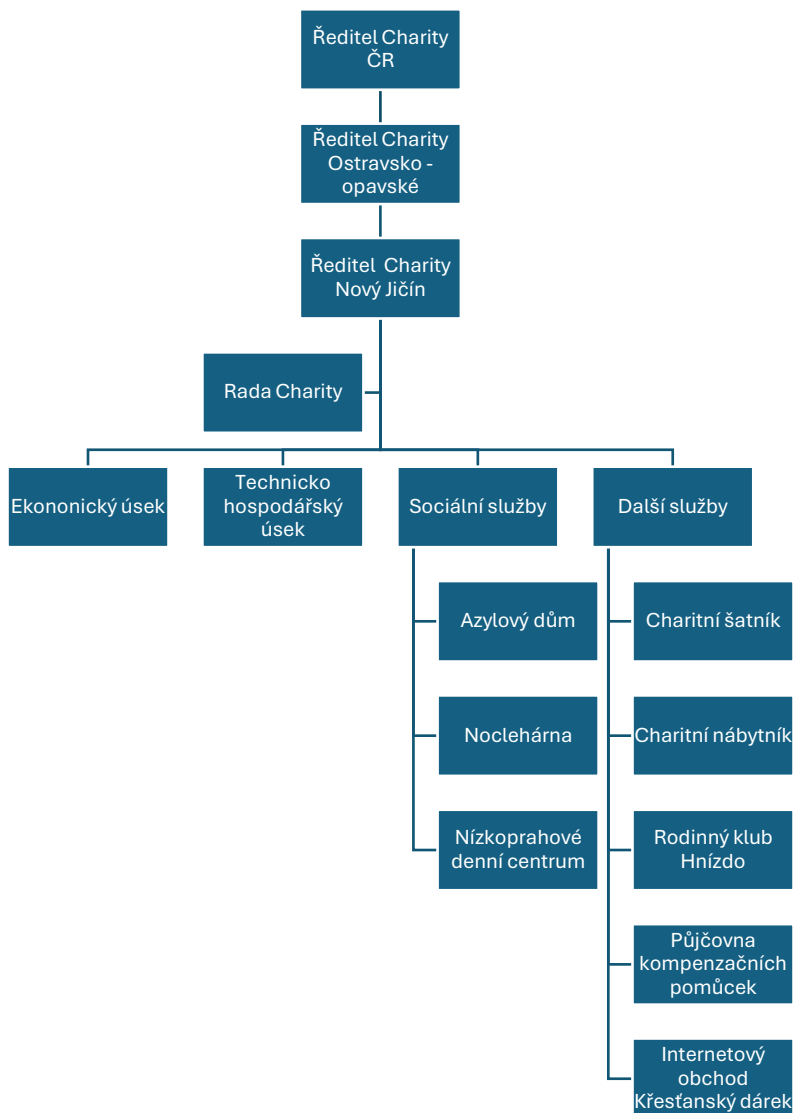
Internetový obchod Křesťanský dárek

Adresa: Charitní dům Matky Terezy, Dolní brána 57, 741 01
Nový Jičín
Telefon: +420 734 685 752
Email: info@krestanskydarek.cz
Web: www.krestanskydarek.cz
Kontaktní os.: Ing. Markéta Brožová



Obrázek 7: Děti tvoří značnou část obyvatel našich azylových domů a tak pro ně chceme mít připraveno přívětivé prostředí.

Organizační struktura



Azylový dům

Posláním služby Azylového domu v charitním domě v Novém Jičíně je poskytnout mužům, ženám, osobám pečujícím alespoň o jedno nezletilé dítě, těhotným ženám a rodinám s dětmi v nepříznivé sociální situaci, spojené se ztrátou bydlení, dočasnou jistotu zázemí a potřebnou individuální podporu k tomu, aby mohli samostatně řešit svoji situaci a opět se začlenit do společnosti. Služba funguje v nepřetržitém 24 hodinovém provozu. Ubytování pro rodiny s dětmi a muže a ženy v budově Charitního domu Matky Terezy v Novém Jičíně, Dolní brána 57, pro rodiny je ubytování situováno v místní části Nového Jičina - Straník 39.

Statistika služby za rok 2023

Počet uživatelů:	137 (z toho dětí 65)
Průměrný věk uživatelů:	25
Počet nově uzavřených smluv:	39
Počet intervencí:	400
Počet kontaktů:	1518

Rok 2023 byl, z pohledu chodu služby, rokem standartním. U práce s rodinami se však v poslední době zaměřujeme čím dál více na posílení rodičovských kompetencí a snažíme se rodinám nabídnout aktivity a zážitky, které běžně rodiny s dětmi zažívají.



Obrázek 8: Sváteční velikonoční pečení

Kromě již ustálených aktivit typu pečení velikonočních beránků nebo vánočního cukroví, tematické tvoření s tématy



Obrázek 9: Výlet do ZOO byl prvním v životě nejen pro děti, ale i jejich rodiče

Velikonoc, Vánoc, svátek matek, levandulové odpoledne) se také děti s rodiči snažíme zabavit např. na soutěžním odpoledni ke Dni dětí nebo maškarním plese.

Kromě toho všeho jsme v tomto roce díky tříkrálové mohli podpořit rodiny, aby se vypravily za běžnými prázdninovými aktivitami: užili si dny na venkovním bazénu. Pomohli jsme jim zafinancovat vstupné a také dobrovolnice z charitního šatníku pomohly dětem připravit vše nezbytné: plavky, osušky a našly se i nějaké vodní hračky.

Na prázdninový výlet jsme rodiny pozvali do ZOO Ostrava. Všechny přítomné děti, ale také naprostá většina rodičů byla v ZOO úplně poprvé. Vděčíme Tříkrálové sbírce, že přes jejíž záměr „Rodinného klubu Hnízdo“ můžeme tyto „normální“ zážitky rodinám nabídnout.



Obrázek 10: Voňavé levandulové tvoření maminek ve AD ve Straníku

Stále udržujeme letitou spolupráci s příborskou Dětskou misí, kteří rodinám zdarma zajišťují hudebně - vzdělávací pásma k Vánocům a Velikonocům. Rodiny se tak dozví o křesťanské podstatě těchto svátků. Děti také díky farníkům z Nového Jičína dostaly na Štedrý den dárky na přání.

Pro zlepšení situace rodin spolupracujeme s místní Sociálně aktivizační službou a na zajištění potřeb dětí dohlíží také oddělení sociálně – právní ochrany dětí.

Během roku k nám dojížděla metodička, která nám pomáhá pracovat na zkvalitňování služby: revidovat standardy a pravidla chodu služby azylového domu. Během roku jsme v azylovém domě přijali dvě studentky praktikantky.

Od 1.1.2022 je služba financována z dotačního programu „Podpora služeb sociální prevence 2022+“



Evropská unie
Evropský sociální fond
Operační program Zaměstnanost



Moravskoslezský
kraj



PLÁNOVÁNÍ SOCIÁLNÍCH SLUŽEB
v Moravskoslezském kraji

Příběh z azylového domu:

Jitka je starostlivá maminka 16leté dcery, se kterou žila v nevyhovujícím bytě. Jako invalidní důchodkyně přesto, že je dost omezená v pohybu kvůli chůzi s francouzskými holemi, si přivydělávala úklidem. Bydlení si ale bohužel díky chybějícím financím nezvládla udržet a tak se dostala do našeho azylového domu. Paní Jitka byla od počátku klientkou svědomitou a aktivní, která se snažila svým problémům čelit. Pomohli jsme s vyřízením insolvence, společně nastavili zdravé a plánované financování domácnosti, zajistili podporu při výchově dospívající dcery, u které se vyskytly psychické potíže. Byli jsme jí nápomocni při hledání práce. Dnes pracuje jako pracovnice úklidu v místním zavedeném autosalonu. Postupně se také zlepšil stav dcery. V nové škole se jí začalo dařit, našla si nové kamarády a celkově se zklidnila. Řešení se našlo i v otázce bydlení. Ochotně šetřila peníze, čerpala potraviny ze svozů potravinové banky a peníze ušetřila i díky bohatému výběru šatstva v Charitním šatníku. Podařilo se jí při pobytu v našem zařízení naspořit na kauci a tak se mohla začít ohlížet po nájemním bydlení. Vhodný byt 2+1 se našel v nedalekých Hladkých Životících. Sama by komunikaci s majitelem bytu a organizaci spojenou se stěhováním nezvládla, ale s naší podporou vše proběhlo hladce. Nového bydlení jsme ji pomohli přes Charitní nábytník vybavit nábytkem. Z Tříkrálové sbírky záměru Přímé pomoci jsme ji podpořili koupí nové lednice. Aby dojíždění bylo pro jejich rozpočet co nejmenší zátěží, vyřídila si slevovou kartu do dopravy (ODISku). A že spolupráce může fungovat vzájemně, potvrdila paní Jitka svou ochotou ke spolupráci. Všimli jsme si, že se ráda baví výrobou papírových květin a proto jsme jí oslovili, jestli by byla ochotná společně s dalšími zájemkyněmi z řad našich klientů nějaké vyrobit a tvořit

Nízkoprahové denní centrum

Nízkoprahové denní centrum v Novém Jičíně pomáhá mužům i ženám bez přístřeší v jejich obtížné životní situaci. Pomůžeme vám se zajištěním stravy, osobní hygienou, ošacením a poradíme, s čím je potřeba.

Statistiky služby za rok 2023

- ✓ NDC navštívilo 73 mužů a 15 žen.
NDC navštívili celkem 3721 x
- ✓ Bylo uskutečněno 539 rozhovorů na různá témata, týkající se řešení jejich životní situace
- ✓ Osobní hygienu vykonali 2088 x
- ✓ Všichni klienti si v NDC připravili vlastní stravu, kumulovaně to bylo 3714 x
- ✓ 12ti nově příchodícím klientům jsme poskytli stravu na překlenutí doby, než měli vyřízený příjem
- ✓ Všem uživatelům je poskytováno pečivo z potravinové banky.

Zajímavý je narůstající počet žen, které využívají této služby. V roce 2021 to bylo 6 žen, v roce 2022 12 žen a v roce 2023 již 15 žen. Strmě vzrostl také počet návštěv denního centra. Zatímco v roce 2022 to bylo 2739 návštěv, v roce 2023 byla o 982 návštěv vyšší.

Denní centrum využívají především osoby, které spí na noclehárně nebo venku. Také se jedná o osoby, které obývají nevhodné příbytky, kde není voda a elektřina. Z důvodu vzrůstající

návštěvnosti a omezeného prostoru, plánujeme rozdělení otevírací doby, tak aby se uživatelé mohli vystřídat. Každý bude moci možnosti centra využít vždy maximálně na 2,5 hodiny, někdo odpoledne, zbývající část odpoledne. Zároveň povedeme s městem jednání o možnostech získat větších prostor, kde by toto omezující opatření, které klade zvýšené nároky na organizaci služby, nemuselo být.



Obrázek 11: Zázemí nízkoprahové denního centra

Pro klienty jsme v srpnu nachystali letní zpestření letních dnů: společnou grilovačku. U grilu se zapotil ředitel, ale zázemí chystali údržbáři i pracovníci na službě. Vykostěno bylo 12 kuřat a masa bylo nakonec dost i pro rodiny na azylovém domě.



Obrázek 12: Letní společná grilovačka zaměstnanců a klientů

Terénní forma nízkoprahového denního centra

Od roku 2020 provádíme také terénní formu denního centra. Depistáž, tedy cílené vyhledávání potenciálních klientů v jejich přirozeném prostředí provádíme v dopoledních hodinách, kdy je provozovna denního centra ještě zavřená. Vyhledané osoby ohrožené sociálním vyloučením nebo již sociálně vyloučené aktivně zveme do naší služby, kde jim můžeme pomoci začít pracovat na zlepšení jejich situace nebo jen nabídnout zajištění běžných základních lidských potřeb. V roce 2023 bylo v terénu vyhledáno a kontaktováno 33 osob.



Obrázek 13: Terénní práce pro nízkoprahové denní centrum



Obrázek 14: V rámci terénní práce zajíždí kolegové také do vyloučené lokality a mimo jiné. zprostředkovali vánoční nadílku, kterou připravili učitelé a žáci ZŠ Starý Jičín

Služba je financována:



Moravskoslezský
kraj



Noclehárna

Posláním sociální služby „Noclehárna“ v Charitním domě Matky Terezy v Novém Jičíně je poskytnout mužům a ženám bez přístřeší možnost přenocování, hygieny, přípravy stravy a poradit jim tak, aby byli schopni sami řešit problém ve svém životě.

Statistika služby za rok 2023

- ✓ Službu v roce 2023 využilo 87 mužů a 18 žen
- ✓ Klienti odespali 4 092 nocí
- ✓ Osobní hygienu učinili 3466 x
- ✓ Vlastní stravu si připravili 1917 x
- ✓ 3221x jsme stravu poskytli
- ✓ Proběhlo 142 kontaktů a intervencí
- ✓



Obrázek 15: Štědrý večer je skutečně štědrý i v noclehárně: sváteční večere, dárek a sváteční atmosféra

Služba noclehárny je úzce provázaná se službou nízkoprahové denní centrum a klientela se z velké části překrývá. Na NDC se více pracuje s příběhem a dalšími potřebami klienta, které vedou k vyřešení nepříznivé sociální situace, nebo alespoň ke zmírnění jejich dopadů. Noclehárnu využívají klienti k přenocování a osobní hygieně. V průběhu roku se vždy najdou uživatelé, kteří pracují a také klienti, kteří přejdou na azylový dům, kde dále svou situaci řeší. Kromě úspěšného a bezproblémového provozu nám v roce 2023 udělalo radost šest uživatelů, kterým se podařilo vrátit do „bydlení“.

Příběhy z noclehárny:

Byli jsme svědky příběhu, ve kterém se u v naší službě objevila paní, kterou ve vlastním domě ohrožoval její syn a proto před ním „utekla“. Na denním centru a noclehárně přečkala zimní měsíce a společně jsme řešili, jak se vůči bezpráví, které trpěla ze strany syna, bránit. Asi po dvou měsících se situaci podařilo zvládnout a ona se vrátila do vlastního domu.

Dalšími byli manželé, kteří žili na ulici a denní centrum využívali k osobní hygieně a přípravě stravy a konečně se podařilo obdržet od města Nový Jičín byt (tzv. holobyť), který jsme jim ovšem pomohli vybavit a zařídit. Nyní jsou již zcela na nás nezávislí.

Jiní dva uživatelé měli situaci komplikovanější, protože trpí zdravotními problémy. Do rychlého řešení jsme proto museli zapojit město. Obrátili jsme na Radu města, která pověřila sociální odbor, aby se případy zabýval. Muž odkázaný na invalidní vozík získal krizový byt, kde za ním docházela pečovatelská služba a paní, která byla sice fyzicky schopná, ale začala se u ní projevovat psychiatrická diagnóza, získala obecní bydlení a začala ji pomáhat sociální služba, která byla

Služba je financována:



Materiálová pomoc

V našich službách se koncentrují lidé, kteří nemají zajištěny základní materiální potřeby a kvůli nim disponujeme škálou služeb, které je částečně v akutní nouzi zajistí. Pro zachování důstojnosti každého člověka je naší povinností solidarita s těmi nejchudšími a zamezení jejich fyzickému strádání.

Potravinová pomoc

Potravinová pomoc je nástrojem pomoci nejchudším a sociálně vyloučeným lidem. S těmito cílovými skupinami ve všech námi provozovaných službách každodenně pracujeme.

Potraviny poskytujeme klientům, mezi které patří rodiny s dětmi, jednotlivci na azylovém domě nebo jednotlivci v rámci noclehárny, nízkoprahového centra a terénní práce.

Statistiky

- ✓ Z řad veřejnosti jsme potravinovou a materiální pomoc poskytli 54 dospělým a 60 dětem.
- ✓ Na azylovém domě jsme potravinovou a materiální pomoc poskytli 72 dospělým a 65 dětem.
- ✓ V rámci denního centra a noclehárny se pak jednalo o 88 dospělých osob.
- ✓ Celkem tedy bylo v roce 2023 podpořeno potravinami 339 osob a pokud bylo dostatek pečiva a zeleniny s ovocem, bylo toto odvezeno ještě na sociálně vyloučenou lokalitu na ulici

Suvorovova a jídlo, které přebíráme, dále roz distribuováno mezi potřebné.

- ✓ V roce 2023 jsme z titulu potravinové pomoci rozdali celkem 21.472 kilogramů potravin.



Obrázek 16: Potravinové sbírky tvoří podstatnou část potravinových zásob

Zdroje potravinové pomoci:

- Potravinová banka Ostrava – zprostředkování odběru z obchodů TESCO a Albert, přímý odběr neprodejných potravin od pobočky banky.
- Potravinové sbírky – celkem 1 390 Kg bylo vybráno v rámci jarní (389 kg) a podzimní (1001 kg) potravinové sbírky v Tesco v Šenově u Nového Jičína. Potravinové sbírky jsou pro nás cenné tím, že potraviny rychlé spotřeby dodávané ze svozů doplní balíčky trvanlivými potravinami.

- Dalším zdrojem pro potravinovou pomoc je projekt Potravinová a materiální pomoc nejchudším osobám, který realizuje MPSV (FEAD) a jehož účelem je podpořit státy EU při poskytování základní materiální pomoci nejchudším.
- Posledním zdrojem jsou vlastní prostředky Charity Nový Jičín, ze kterých nakupuje a doplňuje potraviny v případě, že zásoby z ostatních zdrojů dojdou.

Další formy materiální pomoci

Charitní šatník

Cílem charitního šatníku je poskytnout základní ošacení potřebným. Nabízí ošacení pro děti, ženy i muže, obuv, ale doplňkově také školní potřeby a základní potřeby pro domácnost.

V roce 2023 bylo dobrovolnicemi vytříženo 5.698 kg šatstva, což je více než 1,5 tuny více než v roce 2022.

Oděvy čerpáme z darů jednotlivců i firem. Chod šatníku je zajišťován ustáleným týmem 14 dobrovolnic, které charitní činnost podpořily 2100 hodin dobrovolnické práce a stávají se tak našimi nejštedřejšími donátorkami.

Nesmírně si ceníme nezištné práce těchto statečných žen vesměs důchodového věku. Dobrovolnice zvyšují kvalitu námi poskytovaných služeb a kromě pracovní síly přinášejí naší organizaci obrovský dar: svůj, čas, energii, pracovitě ruce, lidskost, mohou nabídnout neformální typ vztahu. Dobrovolnická práce je penězi neměřitelná, ale počet odpracovaných hodin vyčíslených

v hodnotě minimální mzdy 108,- Kč / hod vyšplhal na částku 226 800 Kč.



Obrázek 17: Společné setkání dobrovolníků působících v NJ



Obrázek 18: Ocenění dobrovolnické práce starostou města při příležitosti Dne dobrovolnictví

Dobrovolnice jsou nejen doplněním profesionálního týmu, ale též pozitivně propagují organizaci na veřejnosti. Spolupracují s Odborem sociálních věcí Města Nového Jičína, pracovním úřadem v Novém Jičíně a obecními úřady okolních obcí a všem poskytuje poukazy na jednorázové ošacení pro akutní případy. Trvá spolupráce s organizací Poradna - Cesta těhotenstvím, obecně prospěšná společnost Dlaň životu, kterým poskytuje především oblečení pro nově narozené děti vč. kočárků a těhotenské oblečení. Slouží také jako příruční šatník pro akutní případy při provozu azylového domu a noclehárny. V šatníku jsou vybírány manipulační poplatky, 5 % z nich jsou z rozhodnutí dobrovolnic posílány na koupi surovin pro školní obědy, které zajišťuje mezinárodní dobrovolnická organizace Mary's Meals.

Charitní nábytník

Cílem charitního nábytníku je poskytnout nábytek a základní vybavení bytu potřebným. Nábytek získáváme z darů, vydáváme jej za manipulační poplatek, protože s objemným nábytkem je třeba manipulovat, uskladnit. V rámci služby nabízíme rovněž přepravu nábytku charitním dodávkovým vozem. Sklad nábytku je v externím skladě, který nám pronajalo Město NJ.

V roce 2023 bylo s požadavkem na nábytek uspokojeno 38 zájemců, rozdistribuováno bylo 60 kusů nábytku: sedačky, skříně, váleudy a postele, stoly a židle. Darován nábytek byl darován také ukrajinským rodinám.

Pomoc uprchlíkům

V roce 2023 pokračovala pomoc válečným uprchlíkům. Město Nový Jičín požádalo Charitu o spolupráci při řešení Ukrajinské uprchlické krize a propůjčilo Charitě budovy na ulici Beskydská v Žilině u NJ, které chtělo využít jako nouzové přechodné ubytování pro uprchlíky. S Městem NJ byla sepsána smlouva o provozování „nárazníkového centra“. Centrem během několika měsíců prošly desítky lidí prchající před válkou.

Tříkrálová sbírka

Součástí našeho „systému pomoci“ je také Tříkrálová sbírka, která nám umožňuje pomoci tam, kde bychom v rámci poskytování registrovaných služeb pomáhat nemohli. Je prodlouženou rukou, která dává tam, kde se jinak nedostává.



Obrázek 19: Tři králové na koních dodávají průvodu důstojnou atmosféru



Obrázek 20: Slavností Tříkrálový průvod na náměstí v Novém Jičíně láká stovky lidí a všechny mateřské školy

Po nucené covidové pauze jsme obnovili Tříkrálový průvod, který se stává událostí celého města. V úvodu skupina andělů následovaná pastýři, hudebníky a následoval doprovod Třech králů. Tři králové na koních uzavírali celý průvod. K průvodu se připojili také starosta města pan Stanislav Kopecký, místostarostové a také děkan Mons. Dr. Alois Peroutka, který měl také velmi inspirující komentář k těmto tajemným postavám. Na průvod byly pozvány mateřské školy z celého Nového Jičína, děti ozdobené korunami a měly připravené malé dárečky pro Ježíška: obrázky, vzkazy, poděkování či drobné výrobky.

Samotné sbírky se opět zúčastnilo 113 skupin koledníků, dohromady téměř 470 dobrovolníků. Sčítání proběhlo tradičně na obecních úřadech, kromě Nového Jičína, kde sčítání proběhlo pod dohledem příslušných úřednic přímo na Charitě v Novém Jičíně. Celkový výnos sbírky činil 918.248 Kč za všechny obce. Výnos sbírky v jednotlivých obcích viz tabulka.

Obec	Vykoledováno v Kč
Nový Jičín	433 265
Starý Jičín	212 589
Šenov u Nového Jičína	82 200
Kunín	68 233
Bernartice nad Odrou	72 351
Libhošť	72 351
On-line koleda	49610
Celkem	918248

Tabulka 1: Vykoledované částky v jednotlivých obcích v roce 2023

Peníze byly použity v souladu se záměry: reagovali jsme na přijaté žádosti o platby kroužků a soustředění, hradili jsme přímé výpomoci: nejčastěji lednice do domácností, které si tento nezbytný výdaj nemohly dovolit.

Chceme ale naše služby posunout dále a máme v plánu se angažovat v budování kapacit sociálního bydlení. Nepohneme se však, pokud nebudeme mít zpracovány studie, které naše myšlenky

a ideje podpoří. Proto jsme část výtěžku odložili na tuto nezbytnou investici. Také jsme uhradili elektroauto, které bude sloužit terénní práci, pro převoz klientů k lékaři, svoz materiálu, potravinové pomoci atd



Obrázek 21: Sčítání výsledku TKS na obecním úřadě v Šenově u Nového Jičína



Obrázek 22: Tříkrálová sbírka pomohla např. této rodině vybavit domácnost lednicí

Půjčovna kompenzačních pomůcek

Posláním půjčovny kompenzačních pomůcek je pomoci lidem, které postihl úraz nebo nemoc a potřebují pomůcky umožňující péči v domácím prostředí. Pomůcky pomáhají zvládat některé běžné úkony každodenního života a umožní jim setrvat v přirozeném prostředí. Půjčujeme: polohovací lůžka, mechanické i elektrické vozíky, chodítka, berle, koupelnové a toaletní pomůcky, antidekubitní matrace, kyslíkový generátor aj.

Využití půjčovny každoročně stoupá. V průběhu roku evidujeme cca 100 běžících smluv. V roce 2023 bylo uzavřeno 180 smluv. Naše služba je součástí sítě navazujících služeb např. Strom života, NsP Nový Jičín.

Poptávky po pomůckách dostáváme z širokého okolí, dovážíme v okruhu cca 50 km (okresy Vsetín, Přerov, Frýdek – Místek. Nabízíme montáž i demontáž polohovacích postelí.

V evidenci máme celkem 86 postelí, 38 vozíků, ale také schodolez, kyslíkový generátor a dalších asi 10 druhů drobnějších pomůcek.

Rodinný klub Hnízdo

Rodinný klub Hnízdo nabízí rodinné aktivity, které mají podněcovat setkávání, ale také vzdělávání ve věcech víry, výchovy, zdraví, probouzet zájem o dobrovolnictví. Pořádáme přednášky a diskuse s odborníky, společenské i zábavné akce pro všechny generace veřejnosti. Aktivity klub směřuje i ke klientům našich služeb.

V rámci klubu Hnízdo aktivizujeme rodiny ubytované v našich službách, ale také další zajímavé akce pro veřejnost. V roce 2013 jsme nově navázali spolupráci s koordinátorkou Kateřinou Markošovou, která se vzala na bedra přípravu cyklu přednášek. V roce 2023 jsme stihli jednu z nich a to besedu s „lékařkou bez hranic“ Evou Kušíkovou. Také jsme pozvali ženy na večerní seminář o zdravé sebelásce.



Obrázek 23: Lednový Seminář pro ženy s Irenou Smékalovou

Upořádali jsme interaktivní kurz sebeobrany pro teenagery, který měl opravdu úspěch. Ve dvou kolech bylo proškoleno 45 mladých. Stihli jsme tradiční maškarní ples pro děti i klienty služeb, tradiční jarmarky i vánoční divadelní scénku. Děti s maminkami ubytované v azylovém domě tvořily letní voňavé levandulové vazby, podzimní vazby, vánoční věnce na dveře, leccos upekli a uvařili nebo natvořily růže z krepového papíru, které potěšily návštěvníky Dne sociálních služeb.



Obrázek 24: Zářijový kurz sebeobrany pro mladé



Obrázek 25: Vánoční divadelní scénka dětí pod vedením manželů Adamcových

Charitativní eshop Křesťanský dárek

E-shop s nabídkou devocionálií a dárkových předmětů k různým událostem křesťanského života (křest, první svaté přijímání, biřmování, jubilea) má za cíl vytvořit další zdroj financování pro aktivity Charity NJ. V roce 2023 bylo vyřízeno 1800 objednávek v celkové tržbě 1,1 mil. Kč. Jednalo se o standardní rok provozu ovšem s klesajícím trendem tržeb. V postcovidové době se velmi zvýšila konkurence eshopů s podobnou nabídkou. Dále se soustředíme na prodej dárkových sad, které sami skládáme.



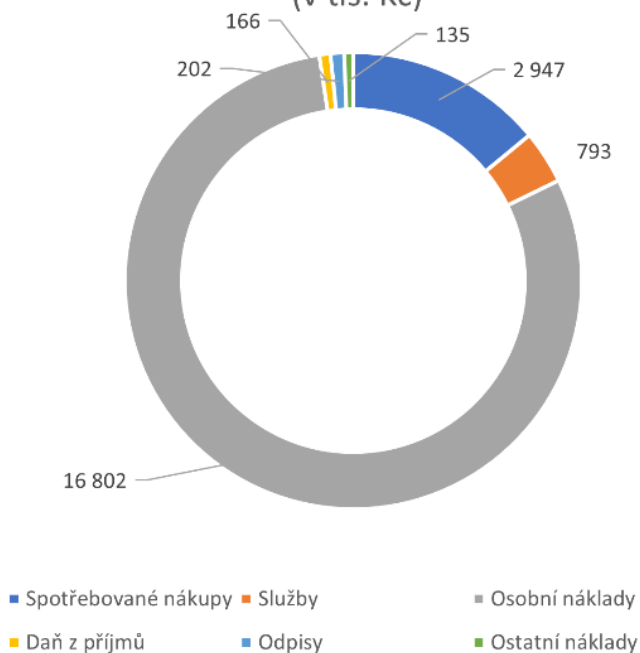
Obrázek 26: Moderní prvky tradičních betlémů mají komerční úspěch

Ekonomická část

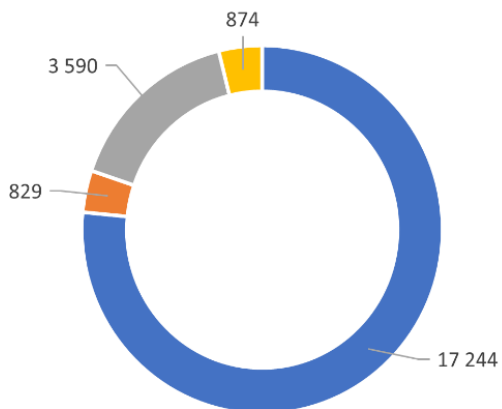
V následující kapitole předkládáme základní ekonomické údaje a účetní výkazy.

Základní ekonomické ukazatele

Náklady Charity NJ v členění podle druhů v roce 2023
(v tis. Kč)

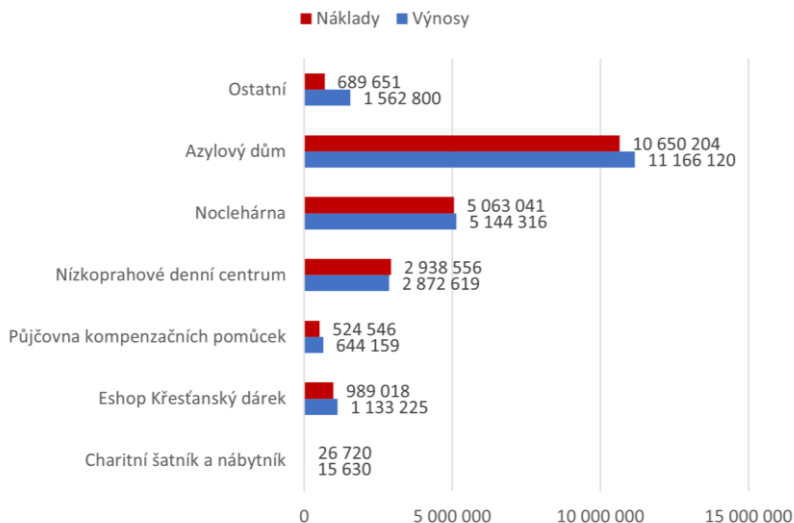


Výnosy Charity NJ v členění podle zdrojů v roce 2023 (v tis. Kč)

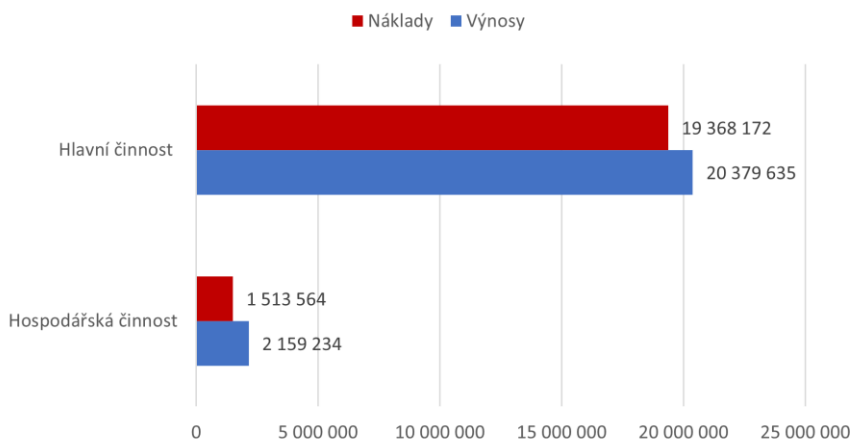


■ Provozní dotace ■ Přijaté dary ■ Tržby za vlastní výkony a zboží ■ Ostatní výnosy

Náklady a výnosy středisek v roce 2023



Náklady a výnosy organizace v členění podle druhu činnosti v roce 2023



Zpráva auditora

Zpráva nezávislého auditora o ověření účetní závěrky

Příjemce zprávy: **Statutární zástupce účetní jednotky Charita Nový Jičín,**

Jméno ověřované účetní jednotky: **Charita Nový Jičín, Dolní Brána 2075/57, 741 01 Nový Jičín,
IČ 73635677, DIČ CZ73635677**

Číslo smlouvy: **AUD 1923**

Předmět ověření: **účetní závěrka k rozvahovému dni 31.12.2023,**

Přílohy: **Rozvaha k 31.12.2023, výkaz zisku a ztráty k 31.12.2023, příloha k účetní závěrce**

Počet listů přílohy: **12 – všechny strany jsou autorizovány auditorem**

Rozdělovník: **2x příjemce zprávy
1x auditor**

Zprávu vyhotovil a předkládá: **AB daně a audit s.r.o, č. oprávnění KAČR 619
Úvozni 797, Skřečeoň, 735 31 Bohumín
IČ: 08564353; DIČ: CZ08564353**

Místo a datum: **Nový Jičín, 25. června 2024**

Úvod

Na základě uzavřené smlouvy č. AUD 1923 o ověření roční účetní závěrky jsme provedli ověření příložené účetní závěrky účetní jednotky **Charita Nový Jičín za rok 2023** v rozsahu podle č. 93/2009 Sb., o auditorech v platném znění, v souladu s Mezinárodními auditorskými standardy a souvisejícími aplikačními doložkami Komory auditorů České republiky.

Provedení ověření účetní závěrky je účelově zaměřeno na uplatnění zákonů, vyhlášek a pokynů platných v účetním období 2023, zejména zákona č. 563/1991 Sb., o účetnictví, v platném znění, vyhlášky č. 504/2002 Sb., v platném znění, kterou se provádějí některá ustanovení zákona č. 563/1991 Sb., o účetnictví pro účetní jednotky, u kterých hlavním předmětem činnosti není podnikání, pokud účtují v soustavě podvojného účetnictví, českých účetních standardů pro účetní jednotky, které účtují podle vyhlášky č. 504/2002 Sb., ve znění pozdějších předpisů (dále jen "České účetní standardy pro účetní jednotky, u kterých hlavním předmětem činnosti není podnikání"), ve znění pozdějších předpisů

Zpráva o výsledcích ověření účetní závěrky a výrok auditora byly projednány s panem **Marcelem Brožem, ředitelem účetní jednotky**. Statutární orgán současně bere na vědomí, že provedený audit účetní závěrky nezabývá účetní jednotku odpovědností za správnost vykázaných hospodářských výsledků. Statutární orgán účetní jednotky plně zodpovídá za důsledky, které vyplynou z jiných kontrol.

Auditorská zpráva a výrok auditora byla vyhotovena ve třech stejnopisech .



Výrok auditora

Provedli jsme audit přiložené účetní závěrky účetní jednotky **Charita Nový Jičín (dále také „Účetní jednotka“)** za období roku 2023 sestavené na základě českých účetních předpisů, která se skládá z rozvahy k 31. 12. 2023, výkazu zisku a ztráty za rok končící 31. 12. 2023, přílohy k této účetní závěrce, která obsahuje popis použitých podstatných účetních metod a další vysvětlující informace. Údaje o Účetní jednotce jsou uvedeny v bodě 1 přílohy této účetní závěrky.

Podle našeho názoru účetní závěrka podává věrný a poctivý obraz aktiv a pasiv účetní jednotky Charita Nový Jičín k 31. prosinci 2023 a nákladů, výnosů a výsledku jejího hospodaření a peněžních toků za rok končící k 31.12.2023 v souladu s českými účetními předpisy.

Základ pro výrok

Audit jsme provedli v souladu se zákonem o auditorech a standardy Komory auditorů České republiky pro audit, kterými jsou mezinárodní standardy pro audit (ISA) případně doplněné a upravené souvisejícími aplikačními doložkami. Naše odpovědnost stanovená těmito předpisy je podrobněji popsána v oddílu Odpovědnost auditora za audit účetní závěrky. V souladu se zákonem o auditorech a Etickým kodexem přijatým Komorou auditorů České republiky jsme na Účetní jednotce nezávislí a splnili jsme i další etické povinnosti vyplývající z uvedených předpisů. Domníváme se, že důkazní informace, které jsme shromáždili, poskytují dostatečný a vhodný základ pro vyjádření našeho výroku



Odpovědnost statutárního orgánu účetní jednotky za účetní závěrku

Statutární orgán Účetní jednotky odpovídá za sestavení účetní závěrky podávající věrný a poctivý obraz v souladu s českými účetními předpisy a za takový vnitřní kontrolní systém, který považuje za nezbytný pro sestavení účetní závěrky tak, aby neobsahovala významné (materiální) nesprávnosti způsobené podvodem nebo chybou.

Při sestavování účetní závěrky je statutární orgán Účetní jednotky povinen posoudit, zda je Účetní jednotka schopna nepřetržitě trvat, a pokud je to relevantní, popsat v příloze účetní závěrky záležitosti týkající se jejího nepřetržitého trvání a použití předpokladu nepřetržitého trvání při sestavení účetní závěrky, s výjimkou případů, kdy statutární orgán plánuje zrušení Účetní jednotky nebo ukončení její činnosti, resp. kdy nemá jinou reálnou možnost než tak učinit.

Odpovědnost auditora za audit účetní závěrky

Naším cílem je získat přiměřenou jistotu, že účetní závěrka jako celek neobsahuje významnou (materiální) nesprávnost způsobenou podvodem nebo chybou a vydat zprávu auditora obsahující výrok. Přiměřená míra jistoty je velká míra jistoty, nicméně není zárukou, že audit provedený v souladu s výše uvedenými předpisy ve všech případech v účetní závěrce odhalí případnou existující významnou (materiální) nesprávnost. Nesprávnosti mohou vznikat v důsledku podvodů nebo chyb a považují se za významné (materiální), pokud lze reálně předpokládat, že by jednotlivě nebo v souhrnu mohly ovlivnit ekonomická rozhodnutí, která uživatelé účetní závěrky na jejím základě přijmou.

Při provádění auditu v souladu s výše uvedenými předpisy je naší povinností uplatňovat během celého auditu odborný úsudek a zachovávat profesní skepticismus. Dále je naší povinností:

- Identifikovat a vyhodnotit rizika významné (materiální) nesprávnosti účetní závěrky způsobené podvodem nebo chybou, navrhnout a provést auditorské postupy reagující na tato rizika a získat dostatečné a vhodné důkazní informace, abychom na jejich základě mohli vyjádřit výrok. Riziko, že neodhalíme významnou (materiální) nesprávnost, k níž došlo v důsledku podvodu, je větší než riziko neodhalení významné (materiální) nesprávnosti způsobené chybou, protože součástí podvodu mohou být tajné dohody (koluze), falšování, úmyslná opomenutí, nepravdivá prohlášení nebo obcházení vnitřních kontrol.



- Seznámit se s vnitřním kontrolním systémem Účetní jednotky relevantním pro audit v takovém rozsahu, abychom mohli navrhnout auditorské postupy vhodné s ohledem na dané okolnosti, nikoli abychom mohli vyjádřit názor na účinnost jejího vnitřního kontrolního systému.
- Posoudit vhodnost použitých účetních pravidel, přiměřenost provedených účetních odhadů a informace, které v této souvislosti statutární orgán Účetní jednotky uvedl v příloze účetní závěrky.
- Posoudit vhodnost použití předpokladu nepřetržitého trvání při sestavení účetní závěrky představenstvem a to, zda s ohledem na shromážděné důkazní informace existuje významná (materiální) nejistota vyplývající z událostí nebo podmínek, které mohou významně zpochybnit schopnost Účetní jednotky nepřetržitě trvat. Jestliže dojdeme k závěru, že taková významná (materiální) nejistota existuje, je naší povinností upozornit v naší zprávě na informace uvedené v této souvislosti v příloze účetní závěrky, a pokud tyto informace nejsou dostatečné, vyjádřit modifikovaný výrok. Naše závěry týkající se schopnosti Účetní jednotky nepřetržitě trvat vycházejí z důkazních informací, které jsme získali do data naší zprávy. Nicméně budoucí události nebo podmínky mohou vést k tomu, že Účetní jednotka ztratí schopnost nepřetržitě trvat.
- Vyhodnotit celkovou prezentaci, členění a obsah účetní závěrky, včetně přílohy, a dále to, zda účetní závěrka zobrazuje podkladové transakce a události způsobem, který vede k věrnému zobrazení.

Naší povinností je informovat statutární orgán mimo jiné o plánovaném rozsahu a načasování auditu a o významných zjištěních, která jsme v jeho průběhu učinili, včetně zjištěných významných nedostatků ve vnitřním kontrolním systému.

V Novém Jičíně dne 25. června 2024

AB daně a audit s.r.o.
Č. oprávnění KAČR 619
ul. Úvozní 797, Skřečeoň
735 31 Bohumín,
Zastoupená ing. Alenu Babuškovou

Ing. Alena Babušková,
Statutární auditor č. oprávnění 1796



Alena Babušková

Přílohy

1. Rozvaha k 31.12.2023
2. Výkaz zisku a ztráty za rok končící k 31.12.2023
3. Příloha k účetní závěrce sestavená k 31.12.2023



Zpracováno v souladu s
vyhláškou č. 504/2002
Sb. ve znění pozdějších
předpisů

ROZVAHA (BALANCE)
ke dni 31. prosince 2023
(v celých tis. Kč)

Název a sídlo účetní jednotky

Charita Nový Jičín

IČO
73635677

Dolní Brána 2075/87

Nový Jičín

74101

AKTIVA	Číslo řádku	Stav k prvnímu dni účetního období		Stav k poslednímu dni účetního období	
		1	2	1	2
A.	a	b	1	2	
A. Dlouhodobý majetek celkem (ř. 02 + 10 + 21 + 28)		1	269		995
A.I. Dlouhodobý nehmotný majetek (ř. 03 až 09)		2	0		0
A.I.1. Nehmotné výsledky výzkumu a vývoje	(012)	3	0		0
A.I.2. Software	(013)	4	0		0
A.I.3. Ocenitelná práva	(014)	5	0		0
A.I.4. Drobný dlouhodobý nehmotný majetek	(018)	6	0		0
A.I.5. Ostatní dlouhodobý nehmotný majetek	(019)	7	0		0
A.I.6. Nedokončený dlouhodobý nehmotný majetek	(041)	8	0		0
A.I.7. Poskytnuté zálohy na dlouhodobý nehmotný majetek	(061)	9	0		0
A.II. Dlouhodobý hmotný majetek celkem (ř. 11 až 20)		10	1 731		2 650
A.II.1. Pozemky	(031)	11	0		0
A.II.2. Umlécká díla, předměty a sbírky	(032)	12	0		0
A.II.3. Stavby	(021)	13	0		0
A.II.4. Hmotné movité věci a jejich soubory	(022)	14	1 681		2 650
A.II.5. Pěstelské celky trvalých porostů	(025)	15	0		0
A.II.6. Dospělá zvířata a jejich skupiny	(026)	16	0		0
A.II.7. Drobný dlouhodobý hmotný majetek	(028)	17	0		0
A.II.8. Ostatní dlouhodobý hmotný majetek	(029)	18	0		0
A.II.9. Nedokončený dlouhodobý hmotný majetek	(042)	19	0		0
A.II.10. Poskytnuté zálohy na dlouhodobý hmotný majetek	(052)	20	50		0
A.III. Dlouhodobý finanční majetek (ř. 22 až 27)		21	0		0
A.III.1. Podíly - ovládaná nebo ovládající osoba	(061)	22	0		0
A.III.2. Podíly - ovládaný vliv	(062)	23	0		0
A.III.3. Dluhové cenné papíry držené do splatnosti	(063)	24	0		0
A.III.4. Zápůjčky organizačním složkám	(066)	25	0		0
A.III.5. Ostatní dlouhodobé zápůjčky	(067)	26	0		0
A.III.6. Ostatní dlouhodobý finanční majetek	(069)	27	0		0
A.IV. Oprávky k dlouhodobému majetku celkem (ř. 29 až 39)		28	-1 462		-1 665
A.IV.1. Oprávky k nehmotným výsledkům výzkumu a vývoje	(072)	29	0		0
A.IV.2. Oprávky k softwaru	(073)	30	0		0
A.IV.3. Oprávky k ocenitelným právům	(074)	31	0		0
A.IV.4. Oprávky k drobnému dlouhodobému nehmotnému majetku	(078)	32	0		0
A.IV.5. Oprávky k ostatnímu dlouhodobému nehmotnému majetku	(079)	33	0		0
A.IV.6. Oprávky k stavbám	(061)	34	0		0
A.IV.7. Oprávky k samostatným hmotným movitým věcem a souborům hmotných movitých věcí	(082)	35	-1 462		-1 665
A.IV.8. Oprávky k pěstelským celkům trvalých porostů	(085)	36	0		0
A.IV.9. Oprávky k základnímu stádu a tažným zvířatům	(086)	37	0		0
A.IV.10. Oprávky k drobnému dlouhodobému hmotnému majetku	(088)	38	0		0
A.IV.11. Oprávky k ostatnímu dlouhodobému hmotnému majetku	(089)	39	0		0
B. Krátkodobý majetek celkem (ř. 41 + 51 + 71 + 79)		40	7 353		8 663
B.I. Zásoby celkem (ř. 42 až 50)		41	591		628
B.I.1. Materiál na skladě	(112)	42	0		0
B.I.2. Materiál na cestě	(119)	43	0		0
B.I.3. Nedokončená výroba	(121)	44	0		0
B.I.4. Polotovary vlastní výroby	(122)	45	0		0
B.I.5. Výrobky	(123)	46	0		0
B.I.6. Mladá zvířata a jejich skupiny	(124)	47	0		0
B.I.7. Zboží na skladě a v prodejnách	(132)	48	591		628
B.I.8. Zboží na cestě	(139)	49	0		0



B.I.9.	Poskytnuté zálohy na zásoby	(314)	50	0	0
B.II.	Pohledávky celkem (ř. 62 až 70)		51	304	222
B.II.1.	Odběratelé	(311)	52	3	6
B.II.2.	Směnky k inkasu	(312)	53	0	0
B.II.3.	Pohledávky za eskontované cenné papíry	(313)	54	0	0
B.II.4.	Poskytnuté provozní zálohy	(314- ř.50)	55	227	199
B.II.5.	Ostatní pohledávky	(315)	56	3	0
B.II.6.	Pohledávky za zaměstnanci	(335)	57	0	0
B.II.7.	Pohledávky za institucemi sociálního zabezpečení a veřejného zdravotního pojištění	(336)	58	0	0
B.II.8.	Daň z příjmů	(341)	59	70	0
B.II.9.	Ostatní přímé daně	(342)	60	0	0
B.II.10.	Daň z přidané hodnoty	(343)	61	1	17
B.II.11.	Ostatní daně a poplatky	(345)	62	0	0
B.II.12.	Nároky na dotace a ostatní zúčtování se státním rozpočtem	(346)	63	0	0
B.II.13.	Nároky na dotace a ostatní zúčtování s rozpočtem orgánů územních samostatných celků	(348)	64	0	0
B.II.14.	Pohledávky za společníky sdruženími ve společnosti	(368)	65	0	0
B.II.15.	Pohledávky z pevných termínových operací a opcí	(373)	66	0	0
B.II.16.	Pohledávky z vydaných dluhopisů	(375)	67	0	0
B.II.17.	Jiné pohledávky	(378)	68	0	0
B.II.18.	Dohadné účty aktivní	(388)	69	0	0
B.II.19.	Opravná položka k pohledávkám	(391)	70	0	0
B.III.	Krátkodobý finanční majetek celkem (ř. 72 až 78)		71	6 417	7 774
B.III.1.	Peněžní prostředky v pokladně	(211)	72	122	88
B.III.2.	Ceniny	(213)	73	0	0
B.III.3.	Peněžní prostředky na účtech	(221)	74	6 295	7 686
B.III.4.	Majetkové cenné papíry k obchodování	(251)	75	0	0
B.III.5.	Dluhové cenné papíry k obchodování	(253)	76	0	0
B.III.6.	Ostatní cenné papíry	(256)	77	0	0
B.III.7.	Peníze na cestě	(+/-261)	78	0	0
B.IV.	Jiná aktiva celkem (ř. 80 + 81)		79	41	39
B.IV.1.	Náklady příštích období	(381)	80	41	39
B.IV.2.	Příjmy příštích období	(385)	81	0	0
	AKTIVA CELKEM (ř. 1 + 40)		82	7 622	9 648
	Kontrolní číslo (ř. 1 až 83)		997	30 488	38 692



PASIVA		Císlo řádku	Stav k prvnímu dni účetního období	Stav k poslednímu dni účetního období
c		d	3	4
A.	Vlastní zdroje celkem (f. 84 + 86)	83	5 450	6 582
A.I.	Jmenný celkem (f. 85 až 87)	84	1 314	1 270
A.I.1.	Vlastní jmění (901)	85	0	863
A.I.2.	Fondy (911)	86	1 314	407
A.I.3.	Oceňovací rozdíly z přecenění finančního majetku a závazků (921)	87	0	0
A.II.	Výsledek hospodaření celkem (f. 89 až 91)	88	4 136	5 582
A.II.1.	Účet výsledku hospodaření (+/-963)	89	X	1 489
A.II.2.	Výsledek hospodaření ve schvalovacím řízení (+/-931)	90	840	X
A.II.3.	Nerozdělený zisk, neuhrazená ztráta minulých let (+/-932)	91	3 296	4 093
B.	Cizí zdroje celkem (f. 93 + 95 + 103 + 127)	92	2 172	2 796
B.I.	Rezervy (f. 94)	93	0	0
B.I.1.	Rezervy (941)	94	0	0
B.II.	Dlouhodobé závazky celkem (f. 96 až 102)	95	0	0
B.II.1.	Dlouhodobé úvěry (953)	96	0	0
B.II.2.	Vydané dluhopisy (953)	97	0	0
B.II.3.	Závazky z pronájmu (954)	98	0	0
B.II.4.	Přijaté dlouhodobé zálohy (955)	99	0	0
B.II.5.	Dlouhodobé směnky k úhradě (956)	100	0	0
B.II.6.	Dohadné účty pasivní (389)	101	0	0
B.II.7.	Ostatní dlouhodobé závazky (959)	102	0	0
B.III.	Krátkodobé závazky celkem (f. 104 až 126)	103	1 477	2 106
B.III.1.	Dodavatelé (321)	104	84	142
B.III.2.	Směnky k úhradě (322)	105	0	0
B.III.3.	Přijaté zálohy (324)	106	92	122
B.III.4.	Ostatní závazky (325)	107	27	26
B.III.5.	Zaměstnanci (331)	108	645	984
B.III.6.	Ostatní závazky vůči zaměstnancům (333)	109	0	0
B.III.7.	Závazky k institucím sociálního zabezpečení a veřejného zdravotního pojištění (336)	110	357	564
B.III.8.	Daň z příjmů (341)	111	135	98
B.III.9.	Ostatní přímé daně (342)	112	33	104
B.III.10.	Daň z přidané hodnoty (343)	113	38	0
B.III.11.	Ostatní daně a poplatky (345)	114	0	0
B.III.12.	Závazky ze vztahu ke státnímu rozpočtu (346)	115	0	0
B.III.13.	Závazky ze vztahu k rozpočtům orgánů územních samostatných celků (348)	116	0	0
B.III.14.	Závazky z upsaných nesplacených cenných papírů a podílů (367)	117	0	0
B.III.15.	Závazky ke společníkům sdružených ve společnosti (368)	118	0	0
B.III.16.	Závazky z pevných termínových operací a opcí (373)	119	0	0
B.III.17.	Jiné závazky (379)	120	86	86
B.III.18.	Krátkodobé bankovní úvěry (231)	121	0	0
B.III.19.	Eskontní úvěry (232)	122	0	0
B.III.20.	Vydané krátkodobé dluhopisy (241)	123	0	0
B.III.21.	Vlastní dluhopisy (255)	124	0	0
B.III.22.	Dohadné účty pasivní (389)	125	0	0
B.III.23.	Ostatní krátkodobé finanční výpomoci (379)	126	0	0
B.IV.	Jiná pasiva celkem (f. 128 + 129)	127	695	690
B.IV.1.	Výdaje příštích období (383)	128	254	263
B.IV.2.	Výnosy příštích období (384)	129	441	427
PASIVA CELKEM (f. 83 + 92)		130	7 622	9 646
Kontrolní číslo (f. 83 až 130)		998	30 488	38 592

Okamžik sestavení 30. květen 2024	Podpisový záznam osoby odpovědné za sestavení účetní závěrky
--------------------------------------	--

Podpisový záznam vedoucího účetní jednotky

SS



VÝKAZ ZISKU A ZTRÁTY
ke dni 31. prosince 2023
(v celých tis. Kč)

Zpracováno v souladu s
výňatkem č. 504/2002 Sb. ve
znění pozdějších předpisů

Název a sídlo účetní jednotky

Charita Nový Jičín

Dolní Brána 2075/67

Nový Jičín


74101

ICO
73635677

Číslo řádku	Název položky	Číslo řádku	Činnost hlavní		Činnost hospodářská	celkem
			1	2		
A.	Náklady (ř. 39)	1	19 470	1 578		21 048
A.I.	Spotřebované nákupy a nakupované služby celkem (ř. 3 až 8)	2	2 690	1 051		3 741
A.I.1	Spotřeba materiálu, energie a ostatních neskladovaných dodávek (501-3)	3	2 043	357		2 400
A.I.2	Prodané zboží (504)	4	0	547		547
A.I.3	Opravy a udržování (511)	5	106	5		111
A.I.4	Náklady na cestovné (512)	6	4	0		4
A.I.5	Náklady na reprezentaci (513)	7	15	0		15
A.I.6	Ostatní služby (518)	8	522	142		664
A.II.	Změna stavu zásob vlastní činnosti a aktivace materiálu, zboží, vnitřníorganizačních služeb a dlouhodobého majetku (ř. 10 až 12)	9	0	0		0
A.II.7	Změna stavu zásob vlastní činnosti (56x)	10	0	0		0
A.II.8	Aktivace materiálu, zboží a vnitřníorganizačních služeb (57x)	11	0	0		0
A.II.9	Aktivace dlouhodobého majetku (57x)	12	0	0		0
A.III.	Osobní náklady celkem (ř. 14 až 18)	13	16 409	394		16 803
A.III.10	Mzdové náklady (521)	14	11 982	266		12 270
A.III.11	Zákonné sociální pojištění (524)	15	4 034	97		4 131
A.III.12	Ostatní sociální pojištění (525)	16	0	0		0
A.III.13	Zákonné sociální náklady (527)	17	393	9		402
A.III.14	Ostatní sociální náklady (528)	18	0	0		0
A.IV.	Daně a poplatky celkem (ř. 20)	19	4	1		5
A.IV.15	Daně a poplatky (53x)	20	4	1		5
A.V.	Ostatní náklady celkem (ř. 22 až 28)	21	63	88		131
A.V.16	Smluvní pokuty, úroky z prodlení a ostatní pokuty a penále (541)	22	0	0		0
A.V.17	Odpis nedobytné pohledávky (543)	23	0	0		0
A.V.18	Nákladové úroky (544)	24	0	0		0
A.V.19	Kursově ztráty (545)	25	0	0		0
A.V.20	Dary (546)	26	5	0		5
A.V.21	Manka a škody (548)	27	0	0		0
A.V.22	Jiné ostatní náklady (549)	28	58	68		126
A.VI.	Odpisy, prodaný majetek, tvorba a použití rezerv a opravných položek celkem (ř. 30 až 34)	29	202	0		202
A.VI.23	Odpisy dlouhodobého nehmotného a hmotného majetku (551)	30	202	0		202
A.VI.24	Prodaný dlouhodobý majetek (552)	31	0	0		0
A.VI.25	Prodané cenné papíry a podilly (553)	32	0	0		0
A.VI.26	Prodaný materiál (554)	33	0	0		0
A.VI.27	Tvorba a použití rezerv a opravných položek (556-9)	34	0	0		0
A.VII.	Poskytnuté příspěvky celkem (ř. 36)	35	0	0		0
A.VII.28	Poskytnuté členské příspěvky a příspěvky účtované mezi organizačními složkami (58x)	36	0	0		0
A.VIII.	Daň z příjmů celkem (ř. 48)	37	102	64		166
A.VIII.29	Daň z příjmů (59x)	38	102	64		166
	NÁKLADY CELKEM	39	19 470	1 578		21 048
B.	Výnosy (ř. 67)	40	20 380	2 159		22 539
B.I.	Provozní dotace (ř. 42)	41	17 245	0		17 245
B.I.1	Provozní dotace (691)	42	17 245	0		17 245
B.II.	Přijaté příspěvky celkem (ř. 44 až 46)	43	829	0		829
B.II.2	Přijaté příspěvky účtované mezi organizačními složkami (681)	44	0	0		0
B.II.3	Přijaté příspěvky (dary) (682)	45	829	0		829



B.II.4	Přijaté členské příspěvky (684)	46	0	0	0
B.III.	Tržby za vlastní výkony a za zboží celkem (ř. 48 až 50)	47	1 539	2 051	3 590
B.III.1	Tržby za vlastní výrobky (601)	48	0	0	0
B.III.2	Tržby z prodeje služeb (602)	49	1 526	1 132	2 658
B.III.3	Tržby za prodané zboží (604)	50	13	919	932
B.IV.	Ostatní výnosy celkem (ř. 52 až 57)	51	767	108	875
B.IV.5	Smluvní pokuty, úroky z prodlení a ostatní pokuty a penále (641-2)	52	0	0	0
B.IV.6	Platby za odepsané pohledávky (643)	53	0	0	0
B.IV.7	Výnosové úroky (644)	54	319	107	426
B.IV.8	Kursovne zisky (645)	55	0	0	0
B.IV.9	Zúčtování fondů (648)	56	0	0	0
B.IV.10	Jiné ostatní výnosy (649)	57	448	1	449
B.V.	Tržby z prodeje majetku celkem (ř. 59 až 63)	58	0	0	0
B.V.11	Tržby z prodeje dlouhodobého nehmotného a hmotného majetku (652)	59	0	0	0
B.V.12	Tržby z prodeje cenných papírů a podílů (653)	60	0	0	0
B.V.13	Tržby z prodeje materiálu (654)	61	0	0	0
B.V.14	Výnosy z krátkodobého finančního majetku (655)	62	0	0	0
B.V.15	Výnosy z dlouhodobého finančního majetku (657)	63	0	0	0
	VÝNOSY CELKEM	64	20 380	2 159	22 539
C.	VÝSLEDEK HOSPODAŘENÍ PŘED ZDANĚNÍM (ř. 39 - 64 + 38)	65	1 012	646	1 657
A.VIII.29	Daň z příjmů (591)	66	102	64	166
D.	VÝSLEDEK HOSPODAŘENÍ PO ZDANĚNÍ (ř. 65 - 66)	67	910	581	1 491
	Kontrolní číslo (ř. 1 - 67)	999	161 424	16 238	177 662

Okamžik sestavení 30. květen 2024	Podpisový záznam osoby odpovědné za sestavení účetní závěrky	Podpisový záznam vedoucího účetní jednotky
		



Příloha v účetní závěrce v plném rozsahu

Charita Nový Jičín

ke dni 31. 12. 2023

Obsah přílohy

Podle § 29 a § 30 vyhlášky č. 504/2002 Sb.:

1. Popis účetní jednotky
2. Použité obecné účetní zásady, účetní metody a odchylky od těchto metod
3. Výše a povaha jednotlivých položek výnosů a nákladů, které jsou mimořádné svým objemem nebo původem
4. Účetní jednotky, v nichž je účetní jednotka společníkem s neomezeným ručením
5. Informace o položkách dlouhodobého majetku
6. Celkové odměny účtované auditorem
7. Účetní jednotky, v nichž účetní jednotka sama nebo prostřednictvím 3. osoby drží podíl
8. Splatné dluhy pojistného na sociálním zabezpečení a příspěvku na státní politiku zaměstnanosti, splatné dluhy veřejného zdravotního pojištění a evidované daňové nedoplatky
9. Cenné papíry nabyté účetní jednotkou
10. Informace k položkám dluhů
11. Výsledek hospodaření v členění na hlavní a hospodářskou činnost a pro účely daně z příjmů
12. Průměrný přepočtený počet zaměstnanců dle kategorií a osobní náklady za účetní období v členění podle výkazu zisku a ztráty
13. Účasti členů řídících, kontrolních nebo jiných orgánů účetní jednotky v osobách, s nimiž účetní jednotka uzavřela za vykazované účetní období obchodní smlouvy nebo jiné smluvní vztahy
14. Zálohy, závdavky a úvěry poskytnuté členům řídících, kontrolních a jiných orgánů
15. Informace k dani z příjmů
16. Významné položky z rozvahy a výkazu zisku a ztráty, u kterých je uvedení podstatné pro hodnocení finanční a majetkové situace
17. Přehled o přijatých a poskytnutých darech, dárcích a příjemcích těchto darů
18. Přehled o veřejných sbírkách podle zákona upravujícího veřejné sbírky
19. Způsob vypořádání výsledku hospodaření z předcházejících účetních období
20. Informace o individuální produkční kvótě, individuálním limitu prémieových práv a jiných obdobných kvót a limitů, o kterých účetní jednotka neúčtovala na rozvahových ani výsledkových účtech



1. Popis účetní jednotky

Název:	Charita Nový Jičín
Sídlo:	Dolní Brána 2075/57, Nový Jičín, 741 01
Právní forma:	Církevní právnická osoba
IČ:	73635677
Předmět podnikání:	sociální prevence
Den vzniku účetní jednotky:	14.12.2011
Zdaňovací období:	od 1.1.2023 do 31.12.2023
Rozvahový den:	31. 12. 2023
Okamžik sestavení účetní závěrky:	30.5.2023

1.1. Poslání účetní jednotky (hlavní činnost, hospodářská a další činnost)

Sociální prevence je hlavní činností.

Hospodářská činnost – půjčovna kompenzačních pomůcek a e-shop www.krestanskydarek.cz

1.2. Statutární orgány a organizační složky s vlastní právní osobností

Účetní jednotku zastupuje ředitel, pan Marcel Brož, jako jediný statutární orgán.

1.3. Zakladatelé, zřizovatelé, vklady do vlastního jmění

Zřizovatel – Biskupství ostravsko – opavské, vklad do vlastního jmění není.

2. Použité obecné účetní zásady, účetní metody a odchylky od těchto metod

2.1. Použité obecné účetní zásady

Dle zákona 563/1991 Sb. o účetnictví a vyhlášky 504/2002 Sb.

2.2. Použité účetní metody

Účetnictví respektuje obecné účetní zásady, především zásadu účtování ve věcné a časové souvislosti, zásadu opatrnosti a předpoklad o schopnosti účetní jednotky pokračovat ve svých aktivitách. Účtový rozvrh, hlavní použité souvztažnosti, jakož i hlavní kniha, deník, výpisy ze syntetických i analytických účtů jsou založeny v účetní dokumentaci, popř. uchovány v elektronické podobě.



2.3. Informace o odchylkách od metod podle § 7 odst. 5 zákona o účetnictví s uvedením jejich vlivu na majetek a závazky, na finanční situaci a výsledek hospodaření účetní jednotky
Nejsou.

2.4. Způsob oceňování majetku a závazků

Zásoby zboží se oceňují v pořizovacích cenách zahrnujících cenu pořízení a vedlejší pořizovací náklady.

Majetek vytvořený vlastní činností se v účetní jednotce nevyskytuje.

Dlouhodobý hmotný a nehmotný majetek (kromě pohledávek) je oceňován pořizovacími cenami, které zahrnují cenu pořízení (včetně cla), náklady na dopravu a další náklady s pořízením související. Dotace k nakupovanému dlouhodobému majetku jsou účtovány na účet třídy 901 a nejsou součástí pořizovací ceny.

Dlouhodobý majetek získaný vkladem se oceňuje reprodukční pořizovací cenou, stanovenou podle znaleckého posudku.

Dlouhodobý nehmotný majetek se v účetní jednotce nevyskytuje.

Pohledávky při vzniku se oceňují jmenovitou hodnotou, při nabytí za úplatu nebo vkladem pořizovací cenou

Závazky se oceňují jmenovitou hodnotou

Peněžní prostředky a ceny se oceňují jmenovitými hodnotami.

2.5. Způsob stanovení úprav hodnot majetku (odpisy a opravné položky)

Odpisový plán účetních odpisů dlouhodobého hmotného majetku sestavila účetní jednotka v interních směrnících, kde vycházela z předpokládaného opotřebení zařazovaného majetku odpovídajícího běžným podmínkám jeho používání, účetní a daňové odpisy se rovnají.

Drobný dlouhodobý hmotný majetek do 80 000,- Kč je veden jako zásoba a je účtován do nákladů společnosti při zařazení do používání na účet 501 - Spotřeba materiálu a nadále sledován v podrozvahové evidenci.

Drobný dlouhodobý nehmotný majetek do 60 000,- Kč je účtován do nákladů společnosti na účet 518 - Ostatní služby a nadále sledován v podrozvahové evidenci.

2.6. Způsob přepočtu údajů v cizích měnách na českou měnu

Denní kurz dle ČNB.

2.7. Stanovení reálné hodnoty majetku a závazků

Nebylo použito.

2.8. Použitý oceňovací model a technika při ocenění reálnou hodnotou



Nebylo použito.

3. Výše a povaha jednotlivých položek výnosů a nákladů, které jsou mimořádné svým objemem nebo původem

Nejsou.

4. Účetní jednotky, v nichž je účetní jednotka společníkem s neomezeným ručením

Nejsou.

5. Informace o položkách dlouhodobého majetku

Majetek	Počáteční stav	Přírůstky	Úbytky	Konečný stav	Opravné položky a oprávký			Úroky
					Počátek	Změna	Konec	
Hmotné movité věci	1 680 842	969 121		2 649 963				

6. Celkové odměny účtované auditorem

Druh služby	Náklad
Povinný audit roční účetní závěrky	36 300,00
Jiné ověřovací služby	
Daňové poradenství	
Jiné neauditorské služby	

7. Účetní jednotky, v nichž účetní jednotka sama nebo prostřednictvím 3. osoby drží podíl

Nejsou.

8. Splatné dluhy pojistného na sociálním zabezpečení a příspěvku na státní politiku

zaměstnanosti, splatné dluhy veřejného zdravotního pojištění a evidované daňové nedoplatky
Nejsou.

9. Cenné papíry nabyté účetní jednotkou

Nejsou.



10. Informace k položkám dluhů**10.1. Dluhy, které vznikly v daném účetním období a u kterých zbytková doba splatnosti k rozvahovému dni přesahuje 5 let**

Nejsou

10.2. Dluhy kryté zárukou

Nejsou.

10.3. Finanční nebo jiné dluhy, které nejsou obsaženy v rozvaze

Nejsou.

11. Výsledek hospodaření v členění na hlavní a hospodářskou činnost a pro účely daně z příjmů

Výsledek hospodaření z hlavní činnosti – ztráta ve výši 1 011 463,00 Kč.

Výsledek hospodaření z hospodářské činnosti – zisk ve výši 645 670,00 Kč.

12. Průměrný přepočtený počet zaměstnanců dle kategorií a osobní náklady za účetní období v členění podle výkazu zisku a ztráty

	Sledované účetní období
Průměrný přepočtený počet zaměstnanců	24
z toho členů řídicích orgánů	1
z toho členů kontrolních orgánů	0
z toho členů správních orgánů	0
Osobní náklady	16 802 786
z toho mzdové náklady	12 269 257
z toho zákonné sociální pojištění	2 993 832
z toho ostatní sociální pojištění	0
z toho zákonné sociální náklady	402 248
z toho ostatní sociální náklady	50 705
Počet a postavení zaměstnanců, kteří jsou zároveň členy řídicích, kontrolních nebo jiných orgánů	1
Odměny a funkční požitky členů řídicích, kontrolních a jiných orgánů	0



13. Účasti členů řídících, kontrolních nebo jiných orgánů účetní jednotky v osobách, s nimiž účetní jednotka uzavřela za vykazované účetní období obchodní smlouvy nebo jiné smluvní vztahy

Nejsou.

14. Zálohy, závdavky a úvěry poskytnuté členům řídících, kontrolních a jiných orgánů

Nejsou.

15. Informace k dani z příjmů

15.1. Způsob zjištění základu daně z příjmů

Základ daně byl stanoven v souladu se zákonem 568/2022 Sb., o daních z příjmů s přihlédnutím ke znění ustanovení §18, 18a, 19, 19b ve vztahu k veřejně prospěšným poplatníkům.

15.2. Použitá daňová úlevy

Byla použita daňová úleva ve výši 375 711 Kč.

15.3. Způsob užití prostředků v běžném účetním období získaných z daňových úlev v předcházejících zdaňovacích obdobích

Vykrýtí ztráty z hlavní činnosti.

16. Významné položky z rozvahy a výkazu zisku a ztráty, u kterých je uvedení podstatné pro hodnocení finanční a majetkové situace

Nejsou.

17. Přehled o přijatých a poskytnutých darech, dárcích a příjemcích těchto darů

Poskytli jsme dary ve výši 5 000 Kč.

Dále poskytujeme pomoc lidem v tíživé životní situaci z výtěžku TKS, dle schválených záměrů, na nákup základních potřeb a služeb.

Přijaté dary od fyzických a právnických osob bez veřejných sbírek činí 92 976,00 Kč.

18. Přehled o veřejných sbírkách podle zákona upravujícího veřejné sbírky

Tříkrálová sbírka, příjem ve výši 618 293 Kč a sbírka pořádaná Diecézní charitou ostravsko-opavskou ve výši 47 000,00.



19. Způsob vypořádání výsledku hospodaření z předcházejících účetních období
Zisk z roku 2022 byl převeden do nerozděleného zisku minulých let.

**20. Informace o individuální produkční kvótě, individuálním limitu prémiových práv a jiných
obdobných kvót a limitů, o kterých účetní jednotka neúčtovala na rozvahových ani
výsledkových účtech**

Nejsou.

Sestaveno dne: 30.5.2024

Sestavil: Petr Žížek

Podpisový záznam


.....
Marcel Brož, ředitel



Seznam donátorů

Veřejná správa:

- EU – Evropský sociální fond, Operační program zaměstnanost
- MPSV
- Moravskoslezský kraj
- Město Nový Jičín

Soukromé firmy a jednotlivci:

- Tesco Šenov u NJ
- Potravinová Banka Ostrava
- ASOMPO, a.s.
- Dagmar Šimíčková
- Pavel Csepcsár
- Manželé Brzobohatí
- Petr Dratnal
- Dagmar Šigutová
- Dagmar Mrocková
- Karel Váňa
- Františka Cipová
- Paní Šigutová

Další donátoři:

- Diecézní charita ostravsko opavská
- farnost Nový Jičín
- farnost Kunín
- farnost Starý Jičín
- farnost Bernartice
- farnost Libhošť
- farnost Šenov u Nového Jičína